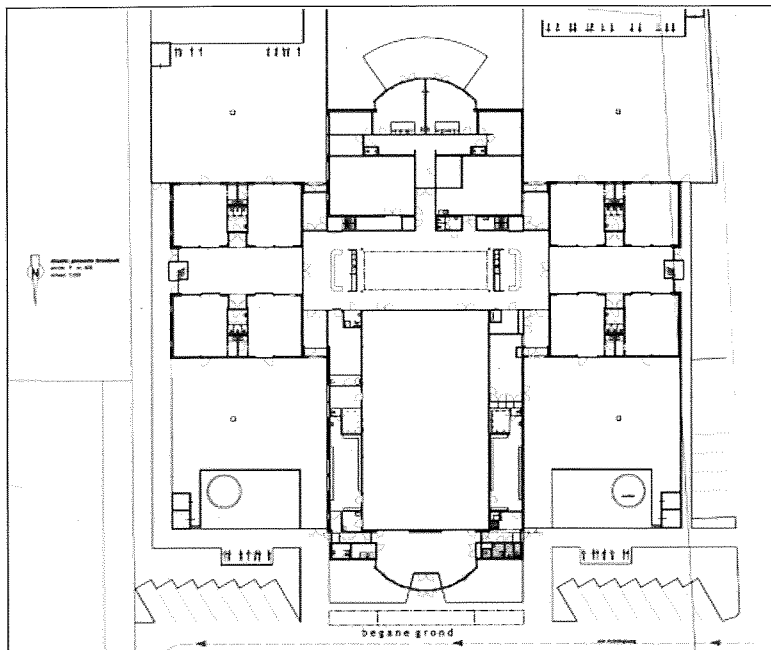


DE RUIJTE IN ONZE NIEUWE SCHOOL

MARC COOLEN

Het is 5 januari 2010 wanneer ik mijn laptop pak om een start te maken met dit artikel. Vandaag is het precies een jaar geleden dat het lintje voor de deur van de nieuwe school werd doorgeknipt, dat de verwondering in de ogen van kinderen te lezen was en er met een glaasje kinderchampagne geproost werd. Een mooi moment dus om terug te kijken naar het afgelopen jaar en het hele proces voorafgaand aan de nieuwbouw.



De oude situatie

Het oude gebouw stamt uit 1912. Adelbrecht-Windekind is een protestants-christelijke basisschool: een hoge boom op het schoolplein, daarachter het prachtige schooltje met een hoge schoorsteen, een opstapje gevolgd door een mooie ronde voordeur. Eenmaal binnen de ouderwetse schoolgeur en een lange gang met granieten vloer. Het was een gebouw waar je verliefd op werd.

Helaas was dit gebouw niet meer van deze tijd. Een centrale ruimte ontbrak. Voor vieringen moesten lokalen ontruimd en heringericht worden. Kinderen werkten soms uit ruimtegebrek op de gang en tijdens oudergesprekken liepen de muizen brutaal over de schoenen van ouders en leerkrachten heen.

In 1995 werden wij officieel een jenaplanschool. Het gebouw, hoe mooi ook, werd meer last dan lust: om onze idealen vorm te geven stond het steeds meer in de weg. Dat we aan een nieuw gebouw toe waren, was geen groot geheim. In 1998 lagen er al uitvoerbare plannen klaar om samen met de Carolusschool, een school voor speciaal onderwijs en evenzeer gehuisvest in een verouderd gebouw, onder één dak te komen.

Protesteren: we zitten vol!

Maar de gemeente liet lang op zich wachten. In 2005 maakten we dat duidelijk aan de gemeente. Samen met de kinderen en leer-

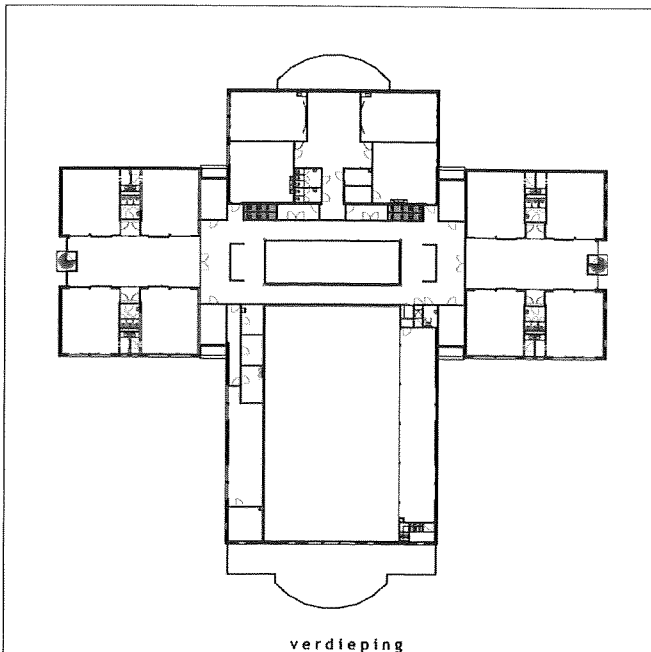
krachten van beide scholen protesteerden we op het gemeenteplein. Een kind uit groep 8 blikt terug: 'Onderwijs is voor kinderen en daar hoort een goed gebouw bij. Dat wilden we duidelijk maken aan de gemeente en iedereen deed mee. Wij vonden het bijzonder om te protesteren. We hadden echt het gevoel dat wij iets goeds deden voor de school

en voor onze leerkrachten. We denken nu dat het heeft geholpen, want de school is er nu en de bouw is vanaf dat moment ook echt opgeschoten. Wij hadden ook het gevoel dat we als kleine kinderen invloed hadden op de grote mensen en dat was best lekker.'

'Op school maakten we met de kinderen spandoeken en we schreven een liedje: Vol, vol, we zitten vol. Van onder tot boven niet te geloven, vol tot aan de nok, propvol. Vol! Dat laatste woord schreeuwden we er met z'n allen uit. Het was eigenlijk een kerstsong, maar krachtig genoeg om de wethouder naar buiten te lokken.'

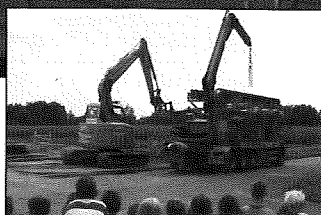
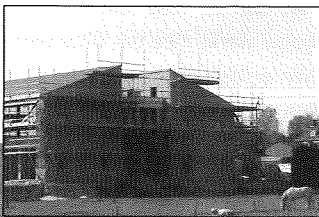
Het werd duidelijk dat de nieuwe school er echt zou gaan komen. Dat roept ook vragen op. Wie zijn wij eigenlijk en wat willen wij? Wat is onze visie en wat hebben wij nodig om ons onderwijs straks goed vorm te kunnen geven? Wat is het gewenste toekomstperspectief: wat gaat er straks gebeuren in het nieuwe gebouw? Hoe wordt er gewerkt en gespeeld en in welke groepsvormen gaat er gewerkt worden? Wat betekent dit voor de huisvesting? Dat zijn heel lastige vragen en daarbij zijn we geholpen door M3V, een adviesbureau. Zij hebben een huisvestingsconcept met bijbehorend programma van eisen opgesteld.

Tegelijkertijd hebben wij met beide scholen een bouwgroepje samengesteld. Dat bestond uit twee bestuursleden van beide scholen, de directeuren van beide scholen en twee groepsleiders van beide scholen. Ik was een van hen.



Onze wensenlijst

We zijn nog niet zo lang een jenaplanschool, we zitten vol met ambities. Het aantal inschrijvingen heeft de afgelopen jaren een groei doorgemaakt. Door het invoeren van het jenaplanconcept kiezen steeds meer ouders bewust voor onze school en zijn wij uit ons jasje



gegroeid. Wij hebben de ambitie om op termijn het jenaplanonderwijs in de volle breedte door te voeren en het gebouw mag daarbij geen hinder zijn.

Het werd al snel duidelijk dat wij een gebouw wilden dat mogelijkheden biedt voor vloeiende en flexibele overgangen van stamgroepen naar niveaugroepen. We wilden gelijktijdig kunnen werken en leren in verschillende werkvormen en groepsformaten aan verschillende thema's en vakken.

In de school zou ieder kind een duidelijke plek moeten hebben, zodat het kind weet waar het zich terug kan trekken, waar het hoort. De groepsruimte moet de thuisbasis van de stamgroep zijn en wat betreft inrichting en grootte geschikt zijn voor de meer compacte werkvormen (ontmoeting, kring, gezamenlijke of individuele instructie, het individueel of in groepjes werken). De ruimte moet afsluitbaar zijn, maar ook aansluiten op een gezamenlijke werkruimte voor alle stamgroepen.

Wat wij belangrijk vinden, is dat kinderen van verschillende leeftijden elkaar kunnen ontmoeten. De school moet een fasering in openheid bieden, van geborgenheid naar een open ruimte. Het totaal beschikbare leer- en werkoppervlak per kind wordt hiermee groter dan in een traditioneel lokaal.

Omdat wij gingen samenwerken met Carolus zou het gebouw kansen moeten bieden voor die samenwerking. Beide scholen stonden positief tegenover samenwerking met behoud van de eigen identiteit met het eigen onderwijskundig proces. De wens bestond om faciliteiten zoveel mogelijk met elkaar te delen. Dit leidde tot besparingen waardoor ruimtes breed konden worden ingezet.

Tot slot: we wilden goed blijven communiceren naar alle belanghebbenden, zoals de ouders, de buurt en de geledingen. Daarom hebben we een bouwkrant uitgebracht. Er is een redactie geformeerd van ouders en leerkrachten van beide scholen. De bouwkrant had een aantal vaste rubrieken en was gericht op drie vaardigheden: kijken, lezen en doen. De krant heette 'De Bouw ABC'.

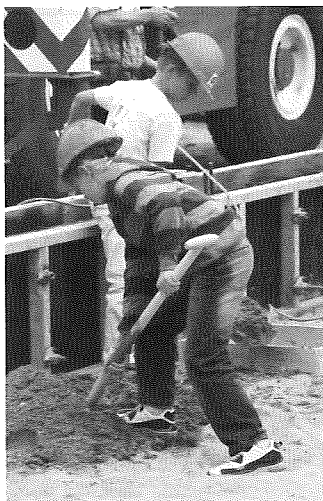
De juiste architect

Na de plannen van diverse architectenbureaus te hebben gehoord, sprong architect Bulkens er voor ons uit. Hij begreep onze wensen en kon die het beste vertalen, zijn materiaalkeuze speelde zorgvuldig in op ons concept. Ook had hij oog voor de bouwplek en de geschiedenis van de locatie.

Tijdens het locatieonderzoek ontdekte men dat het nieuwe schoolgebouw kwam te liggen aan de voormalige Via Romana. Deze Via Romana was een belangrijke Romeinse verbindingsweg tussen het Duitse Xanten en Nijmegen (Noviomagum). Het is dus voorstelbaar dat er op de bouwlocatie, aan de rand van Groesbeek, een Romeins bouwwerk gestaan heeft. Dit gegeven heeft de architect geïnspireerd om een gebouw te ontwerpen met een (Romeinse) Zuid-Europese uitstraling, waarbij de multifunctionele ruimte het atrium vormt van waaruit alle overige ruimten bereikbaar zijn.

De eerste steen

Bij het bedenken van een activiteit rondom het leggen van de eerste steen hebben we ingespeeld op de Romeinse bouwstijl en op de Romeinen die hier 2000 jaar geleden hebben vertoefd en van wie veel materiaal in de grond is teruggevonden. We hebben de kinderen zelf geschiedenis laten schrijven door een koffertje met iets speciaals van elke stamgroep in de grond te stoppen. De opdracht voor de



kinderen was: wat zouden wij de mensen van de toekomst willen vertellen over het leven nu? Als dat koffertje over 1000 jaar wordt opgegraven kan men ontdekken hoe het onderwijs op deze school was ingericht. De koffertjes werden gevuld met een mobieltje, een kaart van Groesbeek, munten en een speelgoedautootje. Met het begraven van deze kinderschat in het beton van het nieuwe gebouw werd het officiële startsein gegeven voor de bouw.



Het hoogste punt

Nog een hoogtepunt vormde letterlijk en figuurlijk het hoogste punt van het gebouw. Een mijlpaal. We wilden opnieuw de kinderen betrekken bij de bouw en inspelen op hoogte. Een kind van groep 8 vertelt: 'We kregen de opdracht: schat het hoogste punt van de nieuwe school en maak dit zichtbaar. We gingen naar de bouwlocatie, schatten

de hoogte in en bestudeerden de bouwtekeningen. We waren met de hele school erg serieus aan het rekenen, want we wilden graag winnen van Carolus.' Een vuurspuwer moest laten zien en voelen wat hoogte is. Hij zorgde voor spektakel en probeerde met zijn vuur het hoogste punt van de school te raken.

Uit het oude naar het nieuwe

Je kunt niet zomaar weg uit een vertrouwd gebouw. Op een spectaculaire wijze wilden we voor het laatst een voet van binnen naar buiten zetten. Dat hebben we met glijbanen gedaan. De kinderen en de leerkrachten gleden letterlijk door de ramen van het oude gebouw de school uit. Een kind van groep 6: 'We namen echt afscheid van de school. Die glijbaan gaf een vrij gevoel. Het was spannend, want er stonden veel media op het schoolplein en alle ouders wilden nog een foto. Door de media en aandacht die het kreeg, beseften wij dat dit wel iets unieks moest zijn. Die fotografen kwamen niet zomaar.'

De hoofdingang van het nieuwe gebouw is versierd met ballonnen en de deur zit dicht met een lint. In koor tellen we met meer dan 200 kinderen af. Een schaar gaat de lucht in en er klinkt luid gejuich. Dan wordt het lintje doorgeknipt en de eerste officiële voetreden worden door de kinderen in de school gezet. Ook de deuren van de lokalen zijn met lint omringd. Samen met de leerkrachten knippen de kinderen het lint door en gaan het nieuwe lokaal binnen. Daar wacht een glaasje kinderchampagne. Samen proosten we op een mooie tijd.

Na een jaar ervaring

We werken er nu ruim een jaar. De kinderen voelen zich inmiddels als een vis in het water. Ook het team is tevreden, het gebouw is heerlijk om in te werken, het past bij jenaplanonderwijs. We hebben moge-

lijkheden om zelfstandig te kunnen werken en de ontmoeting tussen de verschillende leeftijden verloopt natuurlijker. Dat komt onder andere door de transparantie van het gebouw en de leerpleinen tussen de lokalen.

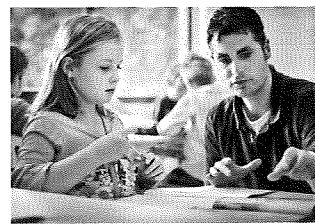
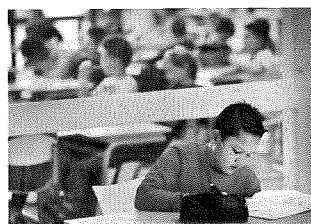
Het gebouw is zo ontworpen dat de scholen apart van elkaar blijven, maar binnen, letterlijk, naar elkaar kunnen kijken. We delen de hal en de sporthal, en lijken verder ook opvallend veel op elkaar. Via brede gangen kun je via grote schuifdeuren zó van het ene lokaal in het andere kijken. Dat is handig als je groepen door elkaar laat samenwerken, zoals veel gebeurt op de Adelbrecht-Windekind. Ook mooi zijn het gezamenlijke speellokaal en handenarbeidatelier.

Een belangrijk detail van onze oude school was de balie - bar. Je kon de lange gang niet in zonder de balie te passeren. 's Ochtends stond iedereen bij die balie met een kopje koffie. Zo konden we elk kind even in de ogen kijken en een goede ochtend wensen. Het zorgde voor sfeer. Je kunt nu de nieuwe school binnenkomen vanuit twee kanten. Welke zijde je ook neemt, je komt uit bij de balie. Een wens van het team.

Ook onderwijskundig timmeren we aan de weg, om het even bij bouwtermen te houden. Het gebouw werkt mee om onze ambities verder vorm te kunnen geven. We wilden een open school, geen lange gang. Het leerplein is nu een verlengstuk van een groep. Het leerplein in de onderbouw heeft taalhoeken. Bij de bovenbouw staan groepstafels. Kinderen kunnen een laptop pakken uit een laptopkar. Er is een draadloos netwerk.

De multifunctionele ruimte vormt het atrium van de school. Hier wordt gevierd en er vinden presentaties plaats. Lokalen hoeven niet meer verbouwd te worden om te kunnen vieren. Vieren was soms een bron van ergernis, maar is nu weer een grote plus geworden.

Van het technieklokaal wordt gretig gebruik gemaakt. Vooral tijdens de keuzecursus vinden hier activiteiten plaats. Verder heeft de school een extra keukentje. Hier krijgen de kinderen kookles, waar ze zich op kunnen inschrijven tijdens de keuzecursus.



We hebben een grote koffiekamer waar beide scholen gebruik van maken. In het midden zit een flexibele wand die open en dicht kan. Wij zijn en blijven een eigen school. Mocht het zo zijn dat in de toekomst om welke reden dan ook de wand open moet, dan kan dat. Nu gebeurt dat zo af en toe als er voor beide kanten tegelijkertijd iets te vieren valt. Wij vonden het belangrijk om met het eigen team een eigen ruimte te hebben.

Het schoolplein was aan de kleine kant. Kinderen en ouders gaven aan daar niet tevreden mee te zijn. Amber en Lise uit groep 6 richtten zelfs een eigen club 'BSB' (Buiten Speel Bende) op en hebben handtekeningen ingezameld voor een groter plein. Inmiddels heeft

de brandweer groen licht gegeven en wordt het schoolhek opgeschoven. Binnenkort heeft iedereen ook buiten voldoende ruimte.

VOORDELEN VAN HET NIEUWE SCHOOLGEBOUW VOLGENS DE KINDEREN

- Het Leerplein: je kunt er ongestoord werken. Het is open en de sfeer is prettig, want er zijn lichte kleuren gebruikt.
- Het is transparant: het gebouw geeft een veilig gevoel. Het is open en daardoor voel je jezelf niet opgesloten.
- Gymzaal aan school: je hoeft niet meer zo ver te lopen. Dat is fijn, vooral als het regent. We hebben er ook meer gymtijd door gekregen, omdat de looptijd minder is.
- Extra lokalen (techniek en drama): we hebben veel meer ruimte voor handarbeid en drama.
- De gemeenschapsruimte: je kunt beter zien wat er op het podium gebeurt. De start is rustiger. We hoeven geen podiumtafels meer te sjouwen. Die staan er nu gewoon.
- Laptops: je kunt veel meer met de computer doen. Het is ook nog eens draadloos, dus je kunt zowel in de groep als op het leerplein werken.
- De verdiepingen: je leeft er naar toe om naar boven te mogen. Je voelt je dan opeens groter.

NADELEN VAN HET NIEUWE SCHOOLGEBOUW VOLGENS DE KINDEREN

- Te veel licht in de aula: het maakt een viering minder gezellig. Donkerder is knusser.
- Geen airconditioning: in de zomer heb je het snikheet, omdat er geen airconditioning is. De bouwers hebben gekozen voor grote ramen.
- Een lelijke, grijze trap.
- Als de zon op het raam staat, kun je op het active-board weinig zien.

*Marc Coolen is stamgroepleider van
jenaplanschool Adelbrecht-Windekind
te Groesbeek*

*Fotografie: Marc Coolen en
DigiDaan fotografie.*



 **CED**
groep

educatieve diensten

De CED-Groep adviseert, begeleidt, ondersteunt, traint en coacht professionals in het basisonderwijs.

Onze Jenaplanbegeleiders verzorgen maatwerktrajecten, trainingen en bijeenkomsten over bijvoorbeeld :

- Wereldoriëntatie
- Spellinglijn: 'ik spel wel'
- Begrijpend lezen: Nieuwsbegrip
- Kwaliteitscriteria en jenaplanonderwijs
- Effectief werken met leerlijnen
- Coaching

Meer informatie?

Website: www.cedgroep.nl of neem contact op met een van onze jenaplanbegeleiders:

Kiska Frenken k.frenken@cedgroep.nl 06-12670179
Marjon Clarijs m.clarijs@cedgroep.nl 06-12431784